

SERLACHIUS

Sydämellisesti Sinun

2/2023

CATCH

Havainnot hetkistä
s. 8

NIMEÄN KANTAVA

Taidesäitiön historia
juhlistaa 90-vuotista
toimintaa
s. 14

SERLACHIUKSEN TEOKSET

matkaavat maailmalla
s. 18

*Vappu Rossi
17.-28.10.2022
Helsingin kaupunginteatterin
Lomonosovin näyttö*



SISÄLLYS 2/2023

- 3 Göstan perintö elää taiteessa**
- 4-5 Lyhyesti**
- 6-7 Henrik de la Chapelle:**
Hienot rakennukset eivät merkitse mitään, jos niissä ei ole sisältöä
- 8-11 CATCH**
Havaintoja hetkistä
- 12-13 Moment**
Anna Estarriola kutsuu kiehtovan hetken äärelle
- 14-16 Nimeään kantava**
Taidesäätiön historia juhlistaa 90-vuotista toimintaa
- 17 Uudet näyttelyt 2024**
- 18-20 Serlachiuksen teokset matkaavat maailmalla**
- 21 Sydämellisesti Sinun**
Nea Kontoniemi
- 22 Vinkkejä vierailuun**
- 23 P.S. - Vapaudesta**

Gösta ja Ruth Serlachius Lövon laiturilla n. vuonna 1939-40. Serlachius-museoiden kuvakokoelma.



Kuva: Sampo Linkoneva

Göstan perintö elää taiteessa

Tänä vuonna on kulunut yhdeksänkymmentä vuotta siitä, kun Gösta Serlachius perusti taidesäätiön keräämänsä taidekokoelman säilyttämiseksi. Vietämme juhlavuotta Serlachiuksella työn parissa ja julkaisemme loppuvuodesta taidesäätiön historian Nimeään kantava.

Koen olevani etuoikeutetussa asemassa, kun voimme taidesäätiön kautta vaalia sukumme perintöä. Tiedän, että monilla suomalaisilla teollisuussuvuilla ei ole jäljellä historiastaan paljon muuta kuin joitain kirjoituksia.

Myöhemmin tässä lehdessä kerron ajatuksiani taidesäätiön nykyisestä toiminnasta ja luon vähän katsetta myös tulevaisuuteen. Kannan erityistä vastuuta säätiön taloudesta, jotta Mäntässä voidaan esitellä hyvää taidetta vielä vuosikymmenien päästä.

Olen joskus sanonut, että en tiedä taiteesta paljon mitään todellisiin asiantuntijoihin verrattuna. Minulle on kuitenkin kehittynyt vuosien saatossa sellainen maku, että luulen tietäväni, mikä on hyvää, mikä ei niin hyvää taidetta. Minua kiinnostaa myös taidesäätiön keskeisten taiteilijoiden elämä ja erityisesti heidän suhteensa vuorineuvos Gösta Serlachiuksen.

Haastattelun yhteydessä minulta kysyttiin, mitä Gösta ajattelisi, jos pääsisi pilven reunalta seuraamaan taidesäätiön nykyistä toimintaa. Uskon, että hän olisi aika tyytyväinen; haluaisi varmasti puuttua jokaiseen yksityiskohtaan mutta olisi kuitenkin tyytyväinen nykyiseen kokonaisuuteen ja siihen, miten hänen keräämänsä taide elää.

Henrik de la Chapelle
hallituksen puheenjohtaja
Gösta Serlachiuksen taidesäätiö

JULKAISIJA
Serlachius-museot,
Joenniementie 47,
35800 Mänttä
p. (03) 488 6800,
info@serlachius.fi
serlachius.fi



TOIMITUS
Susanna Yläjärvi
Nea Kontoniemi
Päivi Viherkoski
Pauli Sivonen

ULKOASU
Suvi Rauhalta

PAINATUS
Kirjapaino Kari Ky,
Jyväskylä
SSN-L 1799-0319
ISSN 1799-0319
ISSN 2243-0415
Painettu PEFC-
sertifioitulle paperille.



KANSI
Vappu Rossi, *Yksin yhdessä*,
17.-28.10.2022, värikynä
paperille, liikepiirustuksia
Valtteri Raekallion tanssiteok-
sesta *Lomonosovin moottori*,
Helsinki Dance Company,
Helsingin kaupunginteatteri.
Kuva: Sampo Linkoneva.



Kuva: Sampo Linkoneva



Serlachius-seminaari jälleen keväällä

Nykytaide katsoo taakseen on 11.-12.4.2024 järjestettävän Serlachius-seminaarin teemana. Se kerää yhteen asiantuntijoita ja toimii foorumina ajankohtaiselle taidehistorialliselle tutkimukselle.

Seminaarin pääesiintyjänä ovat professori **Matthew Biro** Michiganin yliopistosta sekä dosentti **Hanna Johansson** Kuvataideakatemiasta. Lisäksi kuullaan useita lyhyempiä esityksiä.

Seminaari järjestetään Serlachius-museo Göstassa yhdessä suomalaisten yliopistojen taidehistorian tieteenalojen ja Taidehistorian seuran kanssa.

Keväällä 2022 järjestettyyn ensimmäiseen Serlachius-seminariin liittyvä julkaisu *Taidehistoria menee metsään!* on ilmestynyt. Se käsittelee Serlachiuksen taidekokoelmaa monista eri näkökulmista. Julkaisu on vertaisarvioitu.



TUTUSTU
JA TILAA
kauppa.serlachius.fi



MiniTeatterikesä marraskuussa Mäntässä

MiniTeatterikesä yhdistää marraskuussa teatteri- ja kuvataiteen sekä musiikin Serlachius-museo Göstassa ja Ravintola Göstassa. Tampereen Teatterikesän ja Serlachius-museoiden yhdessä järjestämässä tapahtumassa nähdään 17.-19.11. neljä esitystä ja kuusi näyttöstä.

Tarkemmat ohjelmatiedot ja liput löytyvät Serlachius-museoiden sivuilta: serlachius.fi/osta-verkosta/



Kuva: Sampo Jaakkola

Kuva: Sampo Linkoneva



Taidesaunan yleisövuoroille tiistaisin

Tule nauttimaan saunaelämyksestä taiteen, designin, luonnon ja arkkitehtuurin ympäröimänä. Serlachiuksen Taidesaunan yleisövuoro järjestetään aina tiistaisin klo 12-18. Ota mukaasi uima-asu, pyyhe ja laudeliina.

Yhdistä vierailuusi Serlachiuksen monipuoliset näyttelyt ja poikkea herkuttelemaan Ravintola Göstaan. Pääset Tamperelta kätevästi tiistaisin Serlachius Art & Sauna Expressillä suoraan museoihin ja illansuussa takaisin Tampereelle.

Varaa vuorosi:
serlachius.fi/osta-verkosta/

Taidesauna | Art Sauna

Serlachiuksen Taidesauna tuo uuden arkkitehtonisen näkökulman suomalaiseseen saunaan. Serlachius-museo Göstan pihapiiriin rakennettu sauna tarjoaa ainutlaatuisen matkan kaikille aisteille. Kirja esittelee Taidesaunan filosofiaa ja arkkitehtuuria ja avaa sen suunnittelun lähtökohtia runsain tekstein ja kuvin.

Kirjoittajat ovat **Boris Bežan**, **Laura Kuurne**, **Héctor Mendoza**, **Mikko Myllykoski**, **Mara Partida**, **Jyrki Siukonen**, **Pauli Sivonen** ja **Päivi Viherkoski**.

Kuva: Sampo Linkoneva



Energiaremontti sulkee Gustafin talveksi

Serlachius-museo Gustafissa alkaa marraskuun lopussa laaja energiaremontti, jossa vanha pääkonttori siirretään ympäristöystävällisempään maalämpöön. Työt on aloitettu jo syyskuussa maalämpöaikojen poraamisella kallioperään. Museo suljetaan yleisöltä 20.11., jolloin työt siirtyvät sisätiloihin.

Remontissa museon vanha kaukolämpökeskus uusitaan, ilmanvaihtojärjestelmää modernisoidaan, käyttövesiverkostoa uusitaan ja näyttelyvalaistusjärjestelmä uudistetaan kokonaan. Samaan aikaan museon sisätiloja ehostetaan ja esteettömyyttä parannetaan. Remontin yhteydessä museon kaikki näyttelyt uusitaan. Museo avautuu kävijöille jälleen 15.6.2024.

Arabivaikuttaja Hala Kazim vieraili Serlachiuksella

Nordic Women Power -verkosto toi syyskuussa Serlachius-museoiden vieraaksi Arabimaailman naisten voimahahmon **Hala Kazimin**. Kazimin johtamassa ryhmässä naiset Kuwaitista, Saudi-Arabiasta ja Arabiemiraateista tutustuivat suomalaisten naisryttiläisten, -taiteilijoiden ja -designereiden uraan ja elämäntarinoihin.

Nordic Women Power -verkosto kytkeytyy Serlachius-museoiden matkailun kehittämistoimintaan tarjoten all female -matkailupaketteja kotimaisille ja kansainvälisille naisryhmille.



Kuva: Suvi Rauhala



Kuva: Marko Marín

Koululaisvierailut jatkuvat tänäkin talvena

Koululaisten museovierailut ovat keskeinen osa Serlachiuksen yleisötyötä. Taidesäätiö tukee bussikuljetuksia vuosittain merkittävällä summalla, jotta koululaisilla on tilaisuus päästä tutustumaan taiteeseen.

"Olemme saaneet olla useaan otteeseen myös Taidetestaajat-kohteena, niin tänäkin talvena. Se on meille tärkeä toimintamuoto", sanoo yleisötyön päällikkö **Päivi Nieppola**.

Talven mittaan Taidetestaajat ratkovat uutta taidemysteeriä Göstalla. Serlachiuksella vierailee lähes 1 300 pirkanmaalaisista nuorta ja heidän opettajaansa. Taidetestaajat-kulttuurikasvatusohjelma vie joka vuosi Suomen kaikki kahdeksaluokkalaiset vierailulle korkealaatuisiin taidekohteisiin ympäri Suomen.

Henrik de la Chapelle: Hienot rakennukset eivät merkitse mitään, jos niissä ei ole sisältöä

Gösta Serlachiuksen taidesäätiön hallituksen puheenjohtaja Henrik de la Chapelle luottaa vahvasti siihen, että Mäntässä esitellään hyvää taidetta vielä viidenkymmenen vuoden päästäkin. Hänen mukaansa 90-vuotiaan taidesäätiön selkeät säännöt ja huolella hoidettu talous antavat vahvan selkärangan toiminnalle nyt ja tulevaisuudessa.

Diplomiekonomi Henrik de la Chapelle (s. 1955) on ollut mukana taidesäätiön hallituksessa 1990-luvun alusta. Varapuheenjohtajaksi hänet valittiin 2005, kun hallituksen puheenjohtajana toimi vielä vuorineuvos Gustaf Serlachius. Taidesäätiön hallitusta hän on johtanut vuodesta 2008.

Taidesäätiön toiminta on tuotu de la Chapellen kaudella tähän päivään. Vuosille 2008–2012 laadittu strategia aloitti uuden aikakauden. Paviljongin rakentaminen merkitsi paljon enemmän kuin vain lisätilan saamista taidemuseolle. Strategiassa linjattiin nykytaiteen esittelemisestä ja keräämisestä vuosikymmenien tauon jälkeen.

”Palasimme samoille juurille kuin Gösta hänen kerätessään Suomen kulta-kauden taiteen ja vanhan eurooppalaisen taiteen ohella oman aikansa taidetta. Paviljonki teki mahdolliseksi vaihtuvien näyttelyiden esittelemisen. Samalla taidesäätiön yhteydet ulkomaailmaan lisääntyivät huomattavasti”, hän kertoo.

Talous turvaa tulevaisuuden

Taidesäätiön toiminta perustuu hyvin hoidettuun varallisuuteen. Puheenjohtajan mukaan Gösta Serlachiukselta oli hieno oivallus säätiöidä taidekokoelmansa ja antaa varoja sen ylläpitämiseen. Hän myös oletti, että tulevat sukupolvet tekevät samoin.

”Se on toteutunut hienosti. Hyvää tuuriakin ollut ollut. Esimerkiksi taidesäätiölle ostetun entisen pääkonttorin remonttiin saatiin 2000-luvun alussa rahat, kun säätiön pitkään omistamat Nokian osakkeet myytiin Gustaf Serlachiuksen esityksestä juuri oikeaan aikaan hyvällä hinnalla.”

Henrik de la Chapelle sanoo oman roolinsa säätiön hallituksessa painottuvan erityisesti talouden hoitamiseen. Hän kertoo mieltävänsä talousasioita paljon ja saavansa yhteydenottoja varainhoitoa tarjoavilta pankkireiltilta.

Yleinen epävarmuus taloudessa heijastuu aina jossain määrin myös säätiön sijoitustuotoihin. ”Meillä täytyy tietysti olla valmiudet sopeutua, jos oikein vaikeita aikoja tulee. Säätiön talous on kuitenkin

niin vakaalla pohjalla, että toiminta on turvattu vuosikymmeniksi”, hän vakuuttaa.

Puheenjohtajan mukaan runsaan kahden vuosikymmenen aikana tehdyt investoinnit museorakennuksiin, Taidesaunaan ja muihin kiinteistöihin alkavat olla valmiit. Kiinteistöjä ei ole tarkoitus hankkia lisää, vaikka niitä tarjotaankin jatkuvasti säätiölle. Jossain vaiheessa saattaa tosin olla tarvetta uusille säilytystiloille, kun taidekokoelma karttuu.

Strategiat ohjaavat käytännön työtä

Taidesäätiön hallituksen työskentely on muuttunut paljon vuosien saatossa. Takavuotena toiminta henkilöityi voimakkaasti vuorineuvoksiin ja heidän henkilökohtaiseen persoonaansa. Suuret päätökset tulivat varsin suoraviivaisesti heiltä. Toiminnan laajentuessa yhteistyö museon johdon kanssa on lisääntynyt ja hallituksen toiminta muuttunut demokraattisemmaksi.

Hallituksessa muodostetaan usein pienempiä työryhmiä, joihin valitaan



Yksi Henrik de la Chapellen lempiteoksista on vuonna 2015 taidesäätiölle hankittu Helene Schjerfbeckin maalaus *Ryöväri paratiisin portilla* (1924). ”Se on valtavan vahva teos, joka poikkeaa aiheensa puolesta taitelijan muusta tuotannosta.” Kuva: Sampo Linkoneva.

”Kävijämäärään ei saa takertua liikaa. Toisaalta ei sitä voi kokonaan ohittaakaan.”

aiheeseen parhaiten perehtyneet henkilöt. Näin toimitaan esimerkiksi teoshankintojen kohdalla. Kalleimmille ostoille haetaan koko hallituksen siunaus. ”Todella kalliita hankintoja ei varmaankaan tehdä ihan lähivuotina”, de la Chapelle arvelee.

Puheenjohtaja kertoo olevansa yhteydessä museon johtoon viikoittain, muuten säätiön hallitus puuttuu museon arkeen melko vähän. Hallitus osallistuu aktiivisesti viideksi vuodeksi kerrallaan laadittavan strategian tekemiseen ja antaa museoiden henkilökunnalle varsin vapaat kädet käytännön toimintaan niiden puitteissa.

”Käsitlemme hallituksessa säännöllisesti tulevaa näyttelyohjelmaa, jota valmistellaan aina useiksi vuosiksi eteenpäin. Hallituksen jäseniltä saattaa myös tulla omia ehdotuksia. Sellaisia olivat muun muassa Kiefer-näyttely 2015–2016 ja idea vuoden 2021 Banksy-näyttelystä. Kallit näyttelyhankkeet vaativat hallituksen tuen, jotta neuvotteluja voidaan viedä eteenpäin.”

Hän korostaa, että suurien kävijämäärien tavoittelu ei voi olla ainoa näyttelytoimintaa ohjaava asia. ”Kävijämäärään

ei saa takertua liikaa. Toisaalta ei sitä voi kokonaan ohittaakaan. Meidän pitää pystyä houkuttelemaan tietty määrä kävijöitä ja tehdä samaan aikaan sellaisiakin näyttelyitä, jotka ovat tärkeitä mutta eivät välttämättä helppoja.”

Perustamiskirjan säännöt tarjoavat vahvan pohjan

Henrik de la Chapellen mukaan Gösta Serlachius laati taidesäätiölle niin selkeät säännöt, ettei niissä ole liikaa tulkinnan varaa. Perustamiskirjan mukaan taidesäätiön tehtävänä on hoitaa, ylläpitää ja kartuttaa Serlachiuksen lahjoittamaa taidekokoelmaa, rakentaa museo Mänttään ja kaunistaa paikkakuntaa taiteella.

”Se on vahva viesti ja antaa ohjeen myös tuleville sukupolville. Toimintaa olisi paljon vaikeampi fokusoida, jos säätiön tehtävänä olisi vaikkapa toimia suomalaisen kulttuurin tukemiseksi. Se että toiminta keskittyy Mänttään ei tarkoita, ettemmekö me voi tuoda hienoja näyttelyitä ulkomailta ja myös viedä niitä sinne.”

Hän uskoo, että Mäntässä nähdään kahdenkymmenen ja viidenkymmenen vuoden kuluttua mielenkiintoisia näyttelyitä, joissa käsitellään myös ajankohtaisia asioita. Hänestä on tärkeää, että toiminnassa pysytään kiinni ajassa eikä unohduta vain ylläpitämään rakennuksia.

”Hienot rakennukset eivät merkitse mitään, jos niissä ei ole sisältöä. Meillähän on loistava kokoelma, mutta mielestäni museoiden tehtävä on kertoa myös siitä, mitä on tapahtunut ja mitä tänä päivänä tapahtuu – ja ottaa myös kantaa. Toivon, että se jatkuu tulevaisuudessa.”

Susanna Yläjärvi





Tiina Pyykkinen, *A Room of Absence 2*, 2023,
öljy teräkselle. Kuva: Rauno Träskelin.

C A T C H

Havaintoja hetkistä

Mitä voimme saada talteen virtaavasta elämästä? Kymmenen suomalaisen nykyaiteilijan ryhmänäyttely *Catch* kiinnittää huomiomme ohikiitäviin hetkiin.

Sanalla "catch" tarkoitetaan muun muassa kiinniottoa, tarttumista, huomaamista ja ymmärtämistä. Se voi merkitä myös löytöä tai huomiota. Näyttelyn taideteoksissa maailma on liikkeessä, ja ne suuntaavat huomiomme kauneuteen: elämä on yksityiskohdissaan huikean rikas ja arvokas. Minkä äärelle tahdomme pysähtyä, mitä havaitsemme ja mitä muistamme?

Kutsuimme kokoon kymmenen taiteilijaa, jotka pohtivat taiteellisessa työssään eri tavoin näitä kysymyksiä. Mukana ovat **Rita Jokiranta, Eeva Karhu, Tiina Pyykkinen, Heli Rekula, Vappu Rossi, Hanna Saarikoski, Janna Syvänoja ja Hanna Vihriälä** sekä taiteilijapari Grönlund-Nisunen.

Rita Jokirannan videoteoksen yhtenä lähtökohtana on ollut kirjailija **Italo Calvinon** (1923–1985) novelli *The Adventure of a Photographer* (1970). Tarina kertoo ihmisen tarpeesta tallentaa muistoja ja havainnoja kuvaamalla. Mieleenpainuvassa videoinstallaatiossa katsojaa ympäröi viisi videokuvaa, joissa nähdään huomioita maailmasta.

Teos muodostuu episodimaisista tuokioista, jotka ovat rinnakkaisia, kerroksellisia ja sattumanvaraisia. Elämä on liikkeessä, ja meidän on valittava, mihin kohdistamme huomiomme.

Näyttelytilan korkeus käytössä

Vappu Rossi on pyrkinyt vangitsemaan hetken konkreettisesti piirtämällä. Hän on tehnyt sarjan piirroksia, jotka seuraavat tanssiteoksia harjoittelevien tanssijoiden liikkettä. Näyttelyä varten Rossi toteutti uuden jättikokoisen teoksen. Yli kahdeksan metriä korkeassa ja lähes kolme metriä leveässä piirroksessa *Off Gravity* (2023) painovoiman lait ovat hävinneet ja vartalot kohoavat ylös kohti museon suuren näyttelytilan katonrajaa.

Painovoima on aiheena myös **Tommi Grönlundin ja Petteri Nisusen** uudessa installaatiossa *Falling* (2023). Tämäkin teos on suunniteltu Serlachius-museo Göstan korkeaa näyttelytilaa ja sen mittasuhteita hyödyntäen. Taiteilijapari Grönlund-Nisunen kiinnittää teoksissaan huomion ihmisiin, jotka vaikuttavat arkisten ilmiöiden taustalla. Heidän taiteensa teemoja ovat usein luonnonlait, kuten painovoima tai ajan suhteellisuus.

Hanna Vihriälä kokoaa veistoksensa pienistä osista, kuten tuhansista



Rita Jokiranta, *Life as It Flees*, 2017, 5-kanavainen videoinstallaatio. installaationäkymät, Galleria Huuto, Helsinki 2017. Kuva: Rita Jokiranta.

akryylihelmistä ja kivenpalasista. Näyttelyyn valituissa teoksissa pysähdytään tunnepitoisten tapahtumien äärelle. *Nousutuki* (2020) on tuhansista helmistä koottu luonnollisen kokoinen sairaalasankey, joka on ripustettu korkealta näyttelytilan katosta vaijerien avulla. Teos käsittelee taiteilijan isän kuolemaa. *Kirkkaus* (2017) puolestaan liittyy muistoon kadonneen koiran kotiinpaluusta. Henkilökohtaisuus tekee Vihriälän teosten kokemisesta yleismaailmallista; ne välittävät tunteita, joihin voimme kaikki samaistua.

Muistojen näkymät ja löydöt

Myös Eeva Karhun *Path*-sarjan (2016–2021) teokset pohjautuvat henkilökohtaiseen kokemukseen. Karhu on valokuvannut vuodesta 2010 lähtien kotioveltaan lähtevää polkua. Reitin jokapäiväinen kävely on osa taiteilijan päivärytmiä. Valmiit teokset koostuvat päällekkäisistä kuvista, jotka on otettu joko yhden kuvausretken tai vuodenajan mittaan. Kun Karhu kuvaa kuljettua matkaa ja maisemaa, hän tallentaa samalla valon ja värin muutoksia sekä ajallisia kerrostumia.

Kuljeskelu on tärkeää myös Janna Syvänojalle. Hän pysähtyy keräämään taiteensa materiaaleja luonnosta. Meriveden hiomat lasinpalat, ruusun terälehdet ja valkoposkihanhen sulat päätyvät taiteilijan työhuoneelle odottamaan, syntyisikö niistä teos. Syvänoja keskeyttää luonnon väijäämättömän kiertokulun ja antaa pienille yksityiskohdille uuden elämän osana taideteoksia. Lopputuloksissa voi aistia ulkoilman, luonnon kunnioituksen ja tekemisen meditatiivisen luonteen.

Hanna Saarikosken teosten maailma kutsuu hidastamaan tahtia ja keskittymään. Taiteilija on kuvannut ikkunasta avautuvia näkymiä. Videoteokset *En Plein Air* (2019) ja *Kotiseutu/Heimat* (2018) ovat kuin eloon heränneitä maisemamaalauksia, joita katsoessa huomio kiinnittyy lähes olemattomiin tapahtumiin, kuten kärpäsen surinaan tai hiuskiehkuran heilahdukseen.

Näyttelyä varten valmistuneessa videoteoksessa *Unfixed Moments* (2023) pysähdytään pohtimaan muistikuvan ja havainnon eroja. Koetut hetket eivät välttämättä pysy muistoissamme muuttumattomina, vaan ne muokkautuvat ajan myötä.

Heijastuksia ja havaintoja

Heli Rekulan ja Tiina Pyykkisen teokset leikkivät heijastuksilla ja tuovat esiin havainnon hetkellisyyttä. Rekulan *Hemingwayn puutarhassa* -teoskokonaisuuden valokuviin on tallentunut heijastuksia väreilevän veden pinnassa.

Kuvat on alun perin otettu Floridan Key Westissä Ernest Hemingwayn kotimuseon puutarhan uima-altaalla vuosina 2012 ja 2013. Veden pinta väreilee ja auringon suunta muuttuu päivän mittaan. Samalla näkymään sekoittuvat paikan historia ja siihen liittyvät tarinat. Mitä näemme näiden kerrostumien läpi?

Pyykkisen taiteen katsominen on

tapahtuma, jossa tila ja siinä liikkuvat ihmiset muuttavat teosta. Päästäkseen maalausten maailmaan sisälle on liikuttava ja tutkittava teosta eri puolilta. Katsoja asetetaan mahdollottoman tehtävän eteen, sillä peilaavalle pinnalle tehtyjä maalauksia ei voi nähdä kerralla, ne piilottavat ja paljastavat riippuen siitä, mistä kulmasta niitä katsoo.

Aiemmin mainittu Italo Calvinon novelli ilmestyi vuonna 1970, kauan ennen älypuhelimia tai sosiaalisen median alustoja, joissa lähes kaikki hetket todella voi tallentaa ja julkistaa. Kaukonäköinen teksti käsittelee nykyhetken oleellisesti kuuluvia kysymyksiä. Minkälaista on elämä, jota eletään tallentamisen ehdoilla? Eikö todellisuuden alituinen kuvaaminen ennemminkin työnnä sen elämistä syrjään, kun jo kuvaa otettaessa ajatus siirtyy tulevaan, otetusta kuvasta iloitsemiseen. Virtaavan elämän kiinni saaminen kuvaamalla alkaa näyttää saavuttamattomalta.

Kiinnittyä hetkiin ja antaa niiden sitten mennä – siinä on opeteltavaa yhden ohikiitävän elämän ajaksi.

Laura Kuurne ja Eeva Ilveskoski
näyttelyn kuraattorit

GÖSTA **CATCH**
4.11.2023–14.4.2024

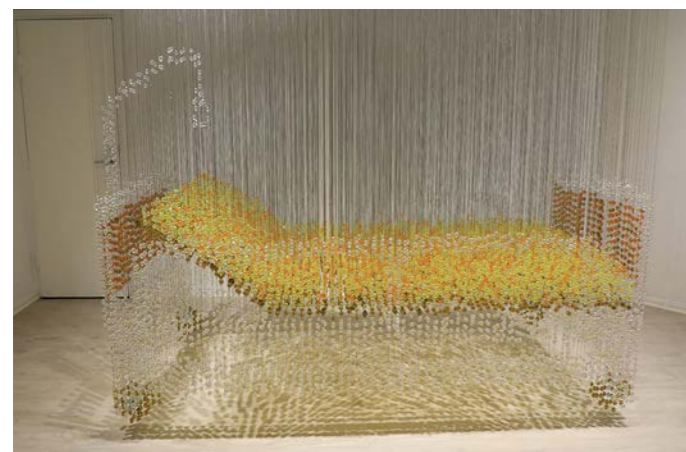


Catch-näyttelyn yhteydessä julkaistaan samanniminen kirja, jonka tekstit ovat syntyneet taiteiden taiteilija on kutsunut mukaan valitsemansa kirjoittajan: kirjailijan, runoilijan, tutkijan, rock-lyriikon, ja he ovat tehneet taideteoksista omat tulkintansa.

Kirjaan kutsutut kirjoittajat ovat Johanna Holmström, Sebastian Johans, Hanna Johansson, Sanna Karlström, Tomi Kontio, Samuli Putro, Jussi Saarinen, Jyrki Siukonen ja Olli-Pekka Tennilä.

35 e

**TUTUSTU
JA TILAA**
kauppa.serlachius.fi



Hanna Vihriälä, *Nousutuki*, 2020, akryylihelmet, vaijeri, korkeus vaihdellen tilan mukaan. Kuva: Paula Ollikainen.



Eeva Karhu, *Path (Moments) Autumn 6*, 2019, pigmenttiviedos.

Anna Estarriola, *Moment*, 2023, installaatio, sekatekniikka. Kuvat: Sampo Linkoneva.

MOMENT

Anna Estarriola kutsuu kiehtovan hetken äärelle

Anna Estarriolan *Moment*-installaatiossa näyttelytila muuttuu hetkiseksi puutarhassa tai kasvihuoneessa. Tilassa seisoo hiustensa varassa hahmo mahdottomassa asennossa murisevien, toukkia muistuttavien olentojen ympäröidessä hänet.

Kataloniasta kotoisin oleva, Suomessa jo vuosia asunut **Anna Estarriola** (s. 1980) tunnetaan kumman kiehtovista veistoksistaan ja mediainstallaatioistaan. Taiteilija yhdistää työskentelyssään kuvanveistoa, liikkuvaa kuvaa, ääntä ja performanssia luoden latautuneita kohtauksia ja tilanteita.

Moment-teoksessa hetki tuntuu kestävänsä ikuisuuden. Kuinka kauan installaation keskushahmon on mahdollista pysyä painovoimaa uhmaavassa asennossa? Mitä tapahtuu seuraavaksi? Teoksen voi nähdä kontrolloituna ympäristönä tai kasvattamona, jossa kultivoidaan yliluonnollisia kykyjä. Sellaisena se rinnastuu museoihin taiteellisen luomistyön kiihdyttämöinä.

Estarriola tarkastelee usein taiteessaan kohtaamia inhimillisen ja ei-inhimillisen, tutun ja tuntemattoman sekä elollisen ja ei-elollisen välillä. Tekniset kekeilut ja yhteistyö eri alojen ammattilaisten kanssa toistuvat hänen työskentelyssään.

Teoksen akrobaattiseen hahmoon Estarriola yhdisti useamman eri kehon piirteitä, eivätkä toukkamaiset olennotkaan muistuta mitään todellista lajia. Hahmot jäljittelevät elollisia olentoja häiritsevän yksityiskohtaisesti mutta kuitenkin epätodellisesti.

Missä rajat tulevat vastaan?

Anna Estarriola pohtii työssään todelli-

suuden havainnointia ja luokittelua sekä organismien kommunikaatiota ja käyttäytymismalleja. *Moment*-teoksessaan hän vie eteenpäin aiemmasta tuotannostaan tuttuja teemoja: performatiivisuutta, toiseutta, voimaa ja epäonnistumista sekä rajallisuutta ja ikuisuutta.

Installaation yli-inhimillisesti tasapainoleva keho tarjoaa vision ihmiskunnan kaipuusta kohti äärettömyyttä – vapautta inhimillisestä rajallisuudesta ja fysiikan lainalaisuuksista. Teoksessa se rinnastuu toukkaa muistuttaviin eläimellisiin olentoihin, joiden ääniksi taiteilija nauhoitti oman vatsansa murinaa.

Teos rinnastaa taiteellisen luomisen elämän kiertokulkuun ja vihjaa loiston hetkeen sisältyvästä väistämättömästä tuhosta. Kuinka pitkälle voi kurkottaa? Kuinka paljon luontoa ja ihmisyyttä voi kontrolloida, muuttaa ja ylittää ennen kuin rajat tulevat vastaan?

Tietoisien kontrollin rajat ja tiedostamattomien prosessien valta ilmenivät myös työskentelyssä. Installaation keskiössä tasapainolevan hahmon hallitusti kaartuva selän asento sai alkunsa ajatuksesta taaksepäin voltista dysfunktionaalisenä keinona paeta edessä uhkaavaa vaaraa. Entä jos liikkeen voisi pysäyttää ilmaan ja pysäytettyyn hetkeen voisi sisältyä kokonainen toinen todellisuus?

Työskentelyprosessin edetessä asento sai yllättäviä lisämerkityksiä yhdennäköisyydestään Salpêtrièren sairaalassa 1800-luvulla hoidetuista hysteriapotilaista otettujen valokuvien kaarelle jännittyneisiin selkiin ja niiden uudelleentulkintoihin 1900-luvun taiteessa. Hysterialle oli ominaista psyykkisistä syistä johtuvat

ruumiilliset oireet, siis kontrollin menetys omasta kehosta. Hallinnan ja sen menetyksen teemat ovat tärkeitä myös *Moment*-installaatiossa.



Kataloniasta Suomeen

Anna Estarriola on valmistunut Barcelonan taideyliopistosta 2004 ja taiteen maisteriksi Kuvataideakatemiasta 2009. Hänen töitään on esitelty lukuisissa yksityis- ja ryhmänäyttelyissä Suomessa ja kansainvälisesti sekä hankittu useisiin museokoelmiin.

Viime vuosina Estarriolan teoksia on nähty muun muassa Kiasman ARS22-näyttelyssä, HAMissa, Amos Rexissä, Borásin taidemuseossa ja Mäntän kuvataideviikoilla. Estarriolalle on myönnetty AVEK-palkinto 2015 ja valtion viisivuotinen taiteilija-apuraha 2019.

Petra Lehtoruusu
näyttelyn kuraattori

GÖSTA
ANNA ESTARRIOLA
MOMENT
23.9.2023–3.3.2024



Bror Börjeson, Vuorineuvos Gösta Serlachiuksen muotokuva, 1936, öljyväri kankaalle. Kuva: Hannu Miettinen.

NIMEÄÄN KANTAVA

Taidesäätiön historia juhlistaa 90-vuotista toimintaa

Gösta Serlachiuksen taidesäätiön historian kirjoittaminen oli tutkija Helena Hänniselle kiinnostava työ, sillä säätiön toiminta, taide- ja arkitokokoelmat ovat tulleet hänelle työn kautta tutuiksi 1990-luvulta lähtien. Taidesäätiön historia *Nimeään kantava* julkaistaan loppuvuodesta 2023, kun säätiön perustamisesta on kulunut yhdeksänkymmentä vuotta.

Taidesäätiön historia on ennen muuta taiteen keräämisen, tutkimuksen ja esittämisen historiaa. G. A. Serlachius-yhtiön, talouteen ja museorakennuksiin liittyvillä aiheilla on silti merkittävä osansa teoksessa, joka rakentuu runsaan arkistoaineiston, kirjeiden ja lehtiartikkeleiden pohjalta. Sen kaiken Helena Hänninen kävi läpi, kun hän aloitti kolme vuotta sitten taidesäätiön historian kokoamisen.

Säätiön historia alkaa Gösta Serlachiuksen innostuksesta taiteen keräämiseen ja jo 1910-luvulla heränneestä halusta säilyttää keräämänsä taidekokoelma yhtenäisenä. Historia päättyi vuoteen 2008, jolloin taidesäätiön omistamien kahden museon organisaatiot yhdistettiin ja toimintaa alettiin laajentaa uuden strategian pohjalta.

Helena Hännisen mukaan taidesäätiön perustamisen ja sen Mänttä-keskeisyyden taustalla oli Gösta Serlachiuksen epäon-

nistuminen Helsingin Taidehallihankkeessa. Vuorineuvos oli 1920-luvulla vahvasti sitoutunut suunnitteilla olleeseen Taidehallin rahoittamiseen ja kokoelmansa esittämiseen siellä. Puhuttiin jopa Serlachiuksen Taidehallista. ”Hän ajautui kuitenkin talousvaikeuksiin, eikä hänen hankkeeseen lupaamansa raha riittänyt alkuunkaan.

Serlachiukselta arvosteltiin lehdistössä lupausten pettämisestä, ja se oli hänelle todella kova kolaus.”

Julkisen arvostelun kohteeksi joutunut Serlachius käänsi uhmakkaasti katseensa Mänttään. Säädekirjassa korostetaan erityisesti, että säätiön tehtävänä on Gösta Serlachiuksen taidekokoelman hoitaminen ja ylläpito sekä taidemuseon perustaminen Mänttään. Tehtäviin lisättiin vielä Mäntän koristaminen taiteella.

Taidemuseon suunnittelu kesti koko 1930-luvun ja jatkui vielä sotavuosinakin. Hankkeen venymisessä oli kyse Serlachiuksen pedanttisuudesta. Vuorineuvos selvitti museoratkaisuja kirjeissään ja matkoillaan ympäri maailmaa ja viilasi suunnitelmia jatkuvasti. Tavoitteena oli rakentaa hienointa arkkitehtuuria ja uusinta teknologiaa edustava maailmanluokan taidemuseo keskelle Mänttää.

Serlachiuksen kuolema jatkosodan aikana 1942 katkaisi rakentamissuunnitelmat. Lopulta museokysymys ratkesi, kun elokuussa 1945 Joenniemen kartanon alakerä avattiin Gösta Serlachiuksen lesken Ruth Serlachiuksen ja kartanon perineen Bror Serlachiuksen yhteisellä päätöksellä museoksi, tosin paljon alkuperäisiä suunnitelmia pienimuotoisemmin.

Serlachiuksen kuolema jatkosodan aikana 1942 katkaisi rakentamissuunnitelmat. Lopulta museokysymys ratkesi, kun elokuussa 1945 Joenniemen kartanon alakerä avattiin Gösta Serlachiuksen lesken Ruth Serlachiuksen ja kartanon perineen Bror Serlachiuksen yhteisellä päätöksellä museoksi, tosin paljon alkuperäisiä suunnitelmia pienimuotoisemmin.

Göstan perilliset säätiön johdossa
Ralph Erik Serlachiuksen (1901–1980) siirrettyä taidesäätiön johtoon, toiminta jatkui Göstan viitoittamalla tiellä. R. Erik oli käytännön mies, joka kehitti määrätietoisesti säätiötä ja sen kokoelmaa. Juuri hänen kaudellaan Joenniemessä aloitettiin museotoiminta ja siihen liittyvä teosten kortistointi, luettelointi ja valokuvaukset. Myös teosten konservointiin alettiin kiinnittää enenevää huomiota.

”Gustaf sanoi, että taide on liikemaailman levähdyspaikka ja hyvä isäntä edustustilaisuuksiin.”

Merkittävä askel otettiin 1972, kun Joenniemen kartano ostettiin Gösta Serlachiuksen perillisiltä taidesäätiölle. Toinen virstanpylväs oli ensimmäisen museoammatillisen koulutuksen saaneen intendentin Maritta Kirjavaisen (myöh. Pitkänen) palkkaaminen taidesäätiölle vuonna 1973.

Vuonna 1976 taidesäätiön johtoon nousut Gustaf Serlachius (1935–2009) ymmärsi museon ja taiteen arvon osana bisnesmaailmaa. Hän myös arvosti suuresti säätiön taidekokoelmaa, mutta jätti käytännön työt museoammattilaisille. ”Gustaf sanoi, että

taide on liikemaailman levähdyspaikka ja hyvä isäntä edustustilaisuuksiin.”

Taidesäätiön kohokohtiin Gustafin aikana kuului Joenniemen kartanon peruskorjaus ja avaaminen kokonaan taiteelle 1984. ”Entisen G. A. Serlachius Oy:n pääkonttorin ostaminen taidesäätiölle ja avaaminen museona 2003 oli hänelle sydämenasia. Hän ei halunnut luovuttaa vieraisiin käsiin rakennusta, joka sisälsi niin paljon suvun perintöä”, Helena Hänninen kertoo.

Vuorineuvosten aikaisia huippuhetkiä olivat merkittävät näyttelyt Mäntässä, Helsingissä ja ulkomailla. Vuonna 1948 Helsingin Taidehallin 20-vuotisnäyttelyssä

oli yli kaksisataa teosta Serlachiuksen kokoelmasta. Gösta sai sen yhteydessä postuumisti tunnustuksen Taidehallin rakentamiseen tekemästään lahjoituksesta.

Vuonna 1980 Ateneumissa järjestettiin Serlachiuksen kokoelmaa esitellyt näyttely, jossa oli mukana yli kolmesataa teosta. Avajaisissa nähtiin arvovieraita presidentti Urho Kekkosesta lähtien, ja näyttely teki kotimaisten näyttelyiden kävijäennätyksen. Kansainvälisiä huippuhetkiä olivat Akseli Gallen-Kallelan taidetta laajasti esitelleet näyttelyt 1990-luvulla Prins Eugens Waldemarsuddessa Ruotsissa sekä Pariisissa.

Taidekokoelma karttuu

Gösta Serlachius lahjoitti perustamisvaiheessa taidesäätiölle noin 220 omaa teostaan ja myöhemmin runsaasti lisää. Taidesäätiön keskeisiin tehtäviin kuului alusta lähtien Akseli Gallen-Kallelan taiteen kerääminen. Muuten taidekokoelmaa haluttiin kartuttaa ”hyvällä kotimaisella ja ulkomaisella taiteella”.

Kokoelma karttui 1930-luvulla Göstan omien mieltymysten ja taloudellisten mahdollisuuksien pohjalta. Apuna olivat erityisesti taideasiantuntijat Bertel Hinze ja Louis Richter, jotka välittivät 1930-luvun jälkipuoliskolla Serlachiukselle huomattavan kokoelman vanhaa eurooppalaista taidetta. Hän osti usein taidetta omilla rahoillaan ja lahjoitti teokset säätiölle.



Serlachiuksen arkisto- ja taidekokoelmat ovat tulleet Serlachius-museoiden tutkija Helena Hänniselle tutuksi 1990-luvulta lähtien. Hänestä oli kiinnostavaa koota taidesäätiön 90-vuotishistoria. Kuva: Sampo Linkoneva.

R. Erik Serlachiuksen aikana taiteen keräämistä jatkettiin Göstan viitoittamalla tiellä. Hankintoja tehtiin maan parhaiden taideasiantuntijoiden avustuksella. Hänen aikanaan hankittiin myös aikaistaidetta, 1970-luvulla suosittua grafiikkaa sekä esimerkiksi sellaiset merkkiteokset kuin Claude Monet'n *Heinäsuova ilta-auringossa* (1891) ja Camille Pissarron *Ruohossa lepäävä paimentyttö* (1885).

1980-90-luvuilla taidesäätiö keskittyi yhä voimakkaammin Suomen kultakauden taiteen tutkimukseen, keräämiseen ja esittelyyn. Kokoelmien omien taiteilijoiden: Akseli Gallen-Kallelan, Emil Wikströmin, Jussi Mäntysen, Lennart Segerstrålen ja Hannes Autereen tuotannot olivat tärkeitä tutkimushankkeita. Viimeistään tuolloin vakiintui käsitys taidesäätiöstä ja museosta nimenomaan kultakauden taiteen työssijana.

Osakeomistukset – talouden kivijalka ja haaste

Gösta Serlachius sijoitti taidesäätiön pääomaksi huomattavan määrän G. A. Serlachius -yhtiön osakkeita sekä omistamiaan kiinteistöjä. Hän ymmärsi, ettei säätiön toimintaa voida ylläpitää ilman säännöllisiä tuloja. Taidesäätiö oli Serlachius-yhtiön suurin yksittäinen osakkeenomistaja ja kytkeytyi niin tiiviisti yhtiöön, että oli melkein kuin yksi sen osasto. Henkilökunnan palkat maksettiin yhtiön kautta, kiinteistöä hoidettiin yhtiön toimesta. Jopa näyttelyiden ripustamiseen ja muuhunkin museotyöhön saatiin apua yhtiöltä.

Serlachius-yhtiön ja Metsäliiton Teollisuuden fuusio 1986 synnytti suurta epävarmuutta taidesäätiössä. Jonkin aikaa epäiltiin jopa sitä, siirtyisikö myös taidekokoelma fuusion myötä Metsä-Serlalle. Taidesäätiö haluttiinkin erottaa metsäteollisuudesta sääntöjä muuttamalla. Serlachius-yhtiön edustajien tilalle taidesäätiön hallitukseen valittiin perustetun Serlachiuksen sukuyhdistyksen edustajia.

Taloudellisesti kireimmät ajat olivat 1990-luvun alussa, jolloin Joenniemen museo jouduttiin sulkemaan talveksi ja vähäistä henkilökuntaa lomauttamaan. Taidesäätiön osakeomistukset oli fuusiossa vaihdettu Metsä-Serlan osakkeisiin, joiden arvo romahti syvän talouslaman seurauksena. ”Keskusteltiin jopa siitä, pitäisikö



Gösta Serlachiuksen taidemuseon avajaisia vietettiin vuonna 1945, kun osa Joenniemen kartanon alakerrasta avattiin taiteelle. Serlachius-museoiden kuva-arkisto. Kuva: Nurminen.

joitain taideteoksia myydä toiminnan turvaamiseksi. Yleisen taloudellisen tilanteen parantuessa myös taidesäätiön talous koheni”, Helena Hänninen kertoo.

Gustaf Serlachiuksen rooli oli merkittävä taidesäätiön omaisuuspuhjan laajentamisessa ja talouden kääntämisessä nousu-uralle. Vuonna 2000 ostetun entisen pääkonttorin mittava remontti museokäyttöön rahoitettiin myymällä taidesäätiön omistamia Nokian osakkeita, joiden arvo nousi juuri tuohon aikaan huimaa vauhtia. Ilman perillistä vuonna 2009 kuollut Serlachius testamenttasi lisäksi huomattavan osan omaisuudestaan taidesäätiölle.

Gustaf Serlachiuksen jälkeen kääntyi uusi lehti myös taidesäätiön toiminnassa. Organisaatiouudistus, entistä laajempaan näyttelytoimintaan tähtäävä strategia ja uuden museon rakentaminen aloittivat uuden aikakauden, jonka saavutuksia voidaan arvioida parhaiten vasta vuosien päästä.

Susanna Yläjärvi



KIRJA JULKAISTAAN JOULUKUUSSA! TUTUSTU JA TILAA kauppa.serlachius.fi

45 e



ROR – ABC

23.3.2024–23.3.2025

Tilasiko joku vallankumouksen? ROR is Back! Vuonna 2000 ROR tuli, näki ja valloitti maailmaa, kunnes eksyi omaan tähtipölyynsä. Serlachius-museoiden tilauksesta se palaa tulevaisuudesta mukanaan ihmeelliset aakkoset, joista syntyy uusi ROR-maailma.

Devan Shimoyama

FADE CUT

23.3.2024–18.8.2024

Yhdysvaltalainen Devan Shimoyama käsittelee karnevalistisissa teoksissaan seksuaalisuuteen, rotuun ja sukupuoleen liittyviä teemoja. Shimoyama tuo Serlachiukselle Yhdysvalloissa kiitosta saaneen parturi-installaationsa.

MASK

11.5.–15.9.2024

MASK tutkii naamion käyttämisen merkityksiä osana ihmiskunnan historiaa. Näyttely tarkastelee naamioaihetta antiikista 1900-luvun avantgarden kautta nykyaikaiseen. Mukana on teoksia taidemuseoiden lisäksi myös kulttuurihistoriallisista kokoelmista.

MESENAATIT

15.6.2024 alkaen

Serlachiukselle tukivat taiteilijoita ja perustivat Mänttään ainutlaatuisen taidekokoelman. *Mesenaatit*-näyttelyssä kerrotaan, miten metsäteollisuus synnytti merkittävän kulttuurikohteen. Lapsille ja lapsenmielisille näyttelyssä on erillinen elämys- ja työpajamaailma.



Devan Shimoyama, *Stay Still*, yksityiskohta, 2023, öljyväri, värikynä, vinyyli, strassit, akryyli, kangas, kollaasi, korut ja kimalle kankaalle, pingotettu puulle. Kuvaoikeudet: taiteilija ja Kavi Gupta -galleria. | Sami Lukkarinen, *Mask 3*, 2021, öljyväri alumiinilevyille. | Nastja Säde Rönkkö, *salt in our blood, in our sweat, in our tears*, 2023, stillkuva kolmikanavaisesta videoteoksesta. | Hannes Autere ja Gösta Serlachius Huhkojärvellä. Serlachius-museoiden kuvakokoelma.

KIITOSKIRJEITÄ

15.6.2024–16.2.2025

Taideteos vaikuttaa joskus niin voimakkaasti, että kokemuksesta jää pysyvä jälki. Kuvataiteilijat ja muut kuvataiteen parissa työskentelevät kiittävät kirjeellä heihin vaikutuksen tehneen teoksen tekijää. Kiitoskirjeistä syntyy polveileva, monipuolinen ketju.

Riiko Sakkinen

LOS MOIMOI DE FUENGIROLA

15.6.2024–16.2.2025

Los Moimoi de Fuengirola on näyttely ja tutkimusprojekti, jossa Riiko Sakkinen käsittelee Espanjan Aurinkorannikolla Fuengirolassa asuvan noin 30 000 suomalaisen yhteisöä ja suomalaista identiteettiä.

Nastja Säde Rönkkö

SALT IN OUR BLOOD, IN OUR SWEAT, IN OUR TEARS

7.9.2024–23.3.2025

Kyyneleistä sekä veri- ja hikipisaroista syntyy traaginen tarina kadonneesta rakkaudesta ja sen kaottisista emotionaalisista seurauksista. Nastja Säde Rönkön videoinstallaatiota vie eteenpäin runollinen teksti.

Eija-Liisa Ahtila

HEIJASTUS METSÄSTÄ

12.10.2024–27.4.2025

Eija-Liisa Ahtila jatkaa monikuvainstallaatiossaan liikkuvan kuvan kerronnan ja ihmiskeskeisen näkökulman kyseenalaistamista. Ahtila rakentaa esittämisen ja ilmaisun tapoja, joiden avulla voidaan luoda tasapainoisempi käsitys maapallon elävästä todellisuudesta.



Viisi Alexander Lauréuksen maalausta Serlachiuksen kokoelmasta oli lainassa helmi-elokuussa 2023 Sinebryhoffin taidemuseon näyttelyssä *Kohti Roomaa*.

Alexander Lauréus, *Huilunsoittaja ja luutunsoittaja*, n. 1808, öljyväri kankaalle, Gösta Serlachiuksen taidesäätiö. Kuva: Teemu Källi.

Serlachiuksen teokset matkaavat maailmalla

Kymmeniä Gösta Serlachiuksen taidesäätiön teoksia lainataan vuosittain näyttelyihin Suomeen ja ulkomaille. Lainoihin liittyvät matkat ja olosuhteiden muutokset rasittavat aina arvokkaita teoksia, joiden halutaan säilyvän myös tuleville sukupolville. Teosten lainaaminen onkin monivaiheinen prosessi, joka vaatii paljon suunnittelua ja monien ihmisten työpanosta.

Muutamia kokoelman klassikkoteoksia pyydetään lainaan toistuvasti. Esimerkiksi **Akseli Gallen-Kallelan** *Erämaajärvi* (1892) on kiertänyt vuosien varrella 28 eri näyttelyssä. Kotimaan näyttelyiden lisäksi se on ollut kahdeksan kertaa ulkomailla.

Viime vuosien suurin laina oli Saksan Hammassa 2015–16 esillä ollut *Sehnsucht Finland* -näyttely, johon lähetettiin peräti seitsemänkymmentä kultakauden teosta. Lainaa valmisteltiin noin vuoden ajan, ja siihen liittyviä sähköposteja kertyi sadoittain.

Serlachius-museoihin tulleet lainapyynnöt käsitellään työryhmässä, jossa ovat mukana kokoelma- ja näyttelypäällikkö **Laura Kuurne**, lainasopimuksista vastaava amanuenssi **Tomi Moisio**, konservattorit **Riitta Fager** ja **Anne Muszynski** ja museomestari **Kaisa Ylinen**. Työryhmä

kokoontuu kerran kuukaudessa.

”Jos teos on esillä omassa kokoelmanäyttelyssä toivottuun laina-aikaan, lainaamista pohditaan tavallista tarkemmin. Onko se oman näyttelyn kannalta oleellinen ja voisiko sen korvata kohtuullisen helposti toisella teoksella?”, Laura Kuurne kertoo.

Lainapäätökseen vaikuttaa myös se, kuinka tärkeä teos on pyynnön tehneen tahon näyttelysuunnitelmassa. Tutkimukselliseen näyttelyyn pyydetty teos pyritään lainaamaan, vaikka se teettäisi lisätyötä, sillä teoksen saama näkyvyys ja uusi tutkimustieto hyödyttävät myös taidesäätiötä.

Herkimpiä teoksia ei lainata

Museon konservattorit arvioivat ennen lainasopimuksen laatimista, kestääkö teos ylipäänsä matkustamista. Hyvin vanhoja, herkkiä ja huonokuntoisia teoksia ei yleensä lainata lainkaan. Kuljetuksiin liittyy aina tärinää, lämpötilojen sekä ilmankosteuden muutoksia. Ne kaikki aiheuttavat teoksiin vaurioita, jotka voivat aluksi olla lähes näkymättömiä, mutta laajenevat ajan myötä.

”Puulle maalattuja, satoja vuosia vanhoja teoksia lainaamme vain harvinaisissa poikkeustapauksissa. Silloin selvitämme tarkkaan teosten turvallisen käsittelyn ja lainaajan olosuhteet. Jotkut suosituimmat paperille maalatut työt taas ovat olleet

esillä niin paljon, että valoaltistus on jo haalistanut teoksen värejä merkittävästi. Näitäkään teoksia ei lainata”, Laura Kuurne sanoo.

Toisinaan lainattava teos tarvitsee konservointia: puhdistusta, hilseilevän maalin kiinnittämistä, kankaan kiristämistä tai taustasuojauksia. Teoksiin asennetaan usein suojaplexi, joka puolestaan vaatii muutoksia kehystykseen. Tämän vuoksi lainapyynnöitä toivotaan vähintään kuukausia, suurissa ja kansainvälisissä näyttelyissä jopa vuotta tai kahta ennen laina-aikaa.

Sopimusta tehtäessä selvitetään lainaehdot, näyttelypaikan olosuhteet ja turvallisuusjärjestelyt. Joskus lainaaja haluaa tulla tutustumaan teoksiin paikan päälle. Lainasopimukseen kirjataan yksityiskohtaiset tiedot näyttelyajasta, teosten kuljetuksen yksityiskohdista, vakuutuksista ja muista kustannuksista.

Useita tarkastuksia lainan aikana

Lainattavat teokset tarkastetaan useita kertoja: ennen lähtöä, ennen ripustusta, näyttelyn päättymisen jälkeen ja näyttelystä palaututtua. Jokaisesta tarkastuksesta tehdään raportti, ja teosten kuntoa verrataan edellisiin raportteihin. Tarkan dokumentoinnin syynä on se, että arvokkaiden teosten

vakuutusmaksut ovat hyvin korkeita. Jos teos vahingoittuu jossain vaiheessa lainaa, tarkastusraportit auttavat vastuukysymysten selvittämisessä. Vakuuttamisesta vastaa aina teoksen lainaan pyytänyt taho.

Museomestari Kaisa Ylinen vie lainaja näyttelymerkinnät museon sähköiseen tietokantaan, jolloin kaikki teoksista kerätty tieto säilyy kootusti samassa paikassa.

"Huolehdin, että teokset on pakattu siihen mennessä, kun kuljetus tulee. Kuljetuksen järjestää aina lainaaja, ja tässä vaiheessa pidän usein suoraan yhteyttä kuljetusyri-tykseen."

Huolellisella pakkaamisella pyritään vähentämään kuljetuksen aiheuttamaa vahinkoa teokselle. Lähimmäs teosta laitetaan sileä ja hengittävä Tyvek-materiaali. Kuplamuoviin huolellisesti käärittyinä teokset pakataan kuljetuslaatikoihin. Pakkausmateriaaleja pyritään kierrättämään, mutta ei koskaan teosturvallisuuden kustannuksella.

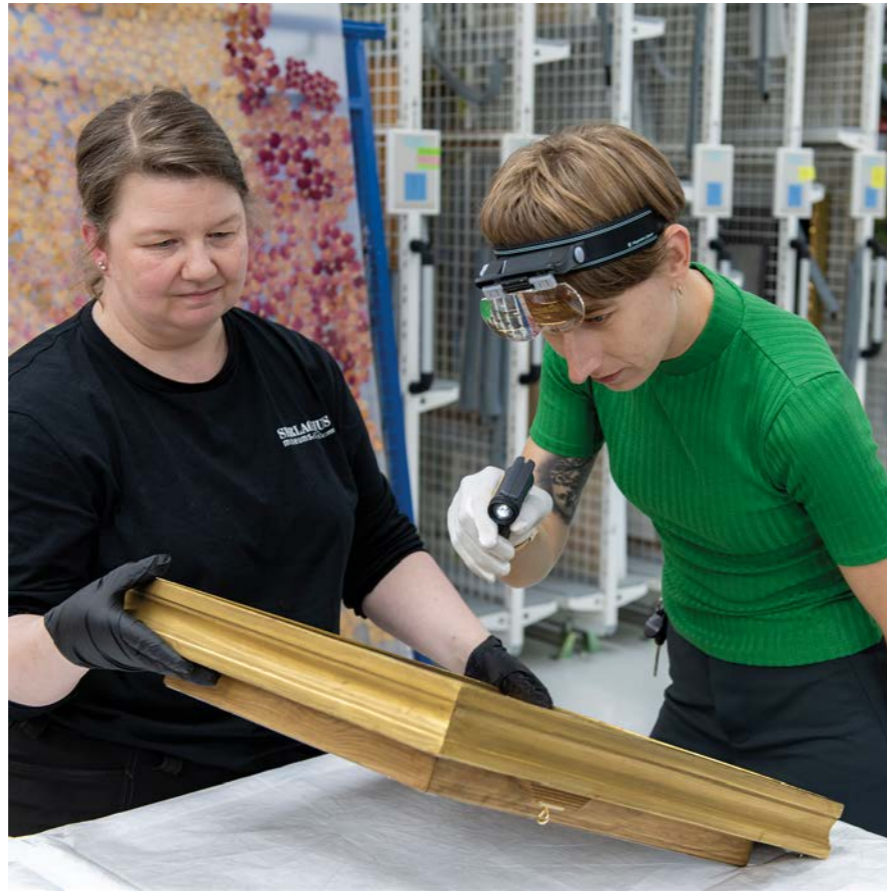
Teoskuljetuksiin erikoistuneiden yritysten autoissa lämpö- ja kosteusolosuhteisiin sekä tärinän vaimennukseen on kiinnitetty erityistä huomiota. Taidekuljetuksia pyritään mahdollisuuksien mukaan yhdistämään, jotta säästetään niin kuljetuskustannuksia kuin ympäristöäkin.

Kuriiri mukana kansainvälisissä lainoissa

Ulkomailla lainattavia teoksia saattaa aina kuriiri, joka on tavallisesti museon oma konservaattori. Kuriiri huolehtii koko matkan ajan teosten turvallisesta käsittelystä. Hän on mukana kuljetusliikkeen autossa ja lentokoneessa silloin, kun teokset kuljetaan lentorahtina. Määränpäässä hän on jälleen mukana teosten maantiekuljetuksessa, tarkastuksissa ja ripustamisessa.

Kuljetuksen jälkeen teoslaatikoiden olosuhteiden annetaan temperoitua eli tasaantua hitaasti vuorokauden ajan ennen niiden avaamista. Anne Muszynskin mieleen on jäänyt erityisesti kuriirimatka, jolla hän saattoi **Magnus Enckellin** *Mies ja joutsen* -teoksen Chicagosta takaisin Helsinkiin alkuvuodesta 2023.

"Chicagon ja Helsingin välillä ei ollut suorita lentoja. Niinpä teoslaatikko siirrettiin Chicagossa suurikokoisen rekan tavara-



Museomestari Kaisa Ylinen seuraa vieressä, kun konservaattori Anne Muszynski tarkastaa lainasta palannutta Alexander Lauréuksen teosta. Kuva: Sampo Linkoneva.

"Ajoimme helmikuun pimeydessä seitsemäntoista tuntia New Yorkiin."

tilaan, ja ajoimme helmikuun pimeydessä seitsemäntoista tuntia New Yorkiin. Aamun valjetessa jumiuduimme vielä liikenne-ruuhkaan, mutta kuulaassa talviaamussa sain ihailia etäällä siintäviä Manhattanin pilvenpiirtäjiä."

Kuriirimatkojen aikataulu on tiukka, ja hengähtämään pääsee yleensä vain vuorokaudeksi teoskuljetuslaatikon temperoituessa. Anne Muszynskistä on silti hienoa päästä näkemään ja vertailemaan museoiden ja muiden instituutioiden näyttelytoimintaa eri maissa.

Susanna Yläjärvi

Sydämellisesti Sinun



NEA KONTONIEMI

Ruskea kiharapilvi ja positiivinen pilke kuvastavat Serlachius-museoiden uuden markkinointipäällikön Nea Kontoniemen olemusta.

"Serlachiuksen ja Mäntän tarina on ainutlaatuinen."

MITEN JA MILLOIN OLET TULLUT SERLACHIUS-MUSEOIDEN PALVELUKSEEN?

Tulin perinteistä reittiä: hain Serlachiuksella avoinna ollutta markkinointipäällikön paikkaa. Olin jo ehtinyt odottaa sopivaa tilaisuutta – todella halusin tämän työn! Aloitin tammikuussa 2023.

MITÄ OLET TEHNYT AIEMMIN URALLASI?

Olen toiminut monipuolisesti myynnin, markkinoinnin, viestinnän ja vastuullisuusasioiden parissa esimerkiksi kansainvälisen vähittäiskaupan ja teknologiateollisuuden aloilla.

MITÄ KAIKKEA TYÖHÖSI MARKKINOINTIPÄÄLLIKKÖNÄ SISÄLTYY?

Käytännössä johdan viiden henkilön viestintä- ja myyntitiimiämme. Tuotamme yhdessä viestintä- ja markkinointimateriaalia eri kanaviin ja koetamme aina löytää uusia kiinnostavia tapoja kertoa Serlachiuksen tarjonnasta. Myyntipalvelussa palvelemme koti- ja ulkomaisia kulttuurimatkailijoita sekä yritysasiakkaita. Myynnin osalta työ erityisesti digitaalisten työkalujen kehittämisessä jatkuu. Iso ja mukava osa arkea on myös yhteistyö niin Serlachiuksen eri ammattilaisten kuin ulkoisten kumppaneidemme kanssa.

MIKÄ ON PARASTA TYÖSSÄSI?

On suuri etuoikeus työskennellä laadukkaiden kulttuuri- ja matkailupalveluiden parissa. Ilahdun aina, kun kuulen kävijöidemme palautteita tai näen datasta, millä tavoin olemme onnistuneet työssämme.

MILLAINEN BRÄNDI SERLACHIUS ON MARKKINOINTIALAN AMMATTILAISEN NÄKÖKULMASTA?

Serlachiuksen ja Mäntän tarina on ainutlaatuinen. Brändin ytimessä olevat taide, historia, arkkitehtuuri, suomalainen luonto sekä ruoka- ja saunaelämykset ovat aina ajankohtaisia ja tarjoavat jokaiselle tarttumapintaa.

MINKÄ TEOKSEN SERLACHIUKSEN KOKOELMISTA MIELUITEN ESITTELET VIERAALLESII? MIKSI?

Eri vieraille esittelisin eri teokset – esiteltävää kyllä riittää! Henkilökohtaisille vieraileni Ellen Thesleffin teoksen *Elonkorjaajia veneessä II*, sillä Thesleffin teokset ovat minulle rakkaita ja teoksen syntypaikka Ruoveden Muroleessa tuntuu maantieteellisesti läheiseltä.

MITÄ HALUAT KERTOA SERLACHIUS-MUSEOISTA NIILLE, JOTKA EIVÄT TUNNE NIITÄ VIELÄ?

Kertoisin, että heti liikkeelle! Metsien keskellä on äärimmäisen laadukas ja laaja kulttuurikonaisuus, johon todella kannattaa vaivautua. Lisäksi korostaisin, että olemme auki ympäri vuoden ja muistuttaisin ottamaan uimapuvun mukaan Taidesaunan yleisövuorosiittä varten.

MITÄ TEET VAPAA-AJALLASI?

Luen kirjoja. Jos en lue, odotan että pääsen taas lukemaan.



RYHMILLE! VIETÄ PÄIVÄ SERLACHIUKSEN VALTAKUNNASSA

Tutustu Mäntässä Serlachiuksen rakennuttamiin maamerkkeihin, metsäyhtiön tarinaan ja paperipatruunoiden elämään. Opastetun kiertojen kruunaa tutustumiskäynti Mäntän omaleimaiseen kirkkoon.

Kysy lisää
myyntipalvelustamme:
03 488 6801,
myynti@serlachius.fi



RAVINTOLA GÖSTA

TAITEEN INSPIROIMIA LÄHIMAKUJA

Avoimna kaikkina museon
aukiolopäivinä läpi vuoden!



Joenniementie 47 | Mänttä | ravintolagosta.fi



P.S.

Pauli Sivonen | johtaja

*"Uskon,
että museoiden
kannattaa ottaa
taiteellisissa
päätöksissään
riskejä."*



Vapaudesta

Miten vapaasti museot voivat päättää, millaista taidetta ne keräävät ja millaisia näyttelyitä ne järjestävät?

Yksi yleinen harhaluulo on, että valtiolliset ja kunnalliset museot olisivat vähemmän vapaita kuin yksityiset. Ajatellaan, että verorahoin tuetuilla instituutioilla olisi velvollisuus pyrkiä objektiivisuuteen tai kaikenkattavuuteen – että esimerkiksi Kansalliskallian tulisi kokoelmassaan ja näyttelyissään esittää kanonisoitu kertomus kansallisesti merkittävästä taiteesta.

Julkiset kokoelmat ovat kuitenkin lähes aina syntyneet yksittäisten keräilijöiden työn tuloksena. Myös tällä hetkellä niiden kokoelma- ja näyttelypolitiikkaa määrittelevät yksittäiset ihmiset; tietysti tehden päätöksiä instituutioidensa strategioiden ja arvojen hengessä.

Yksityisillä taidekokoelmilla puolestaan on omat traditionsa, jotka rajoittavat niiden vapautta. Esimerkiksi Serlachiuksen taidekokoelmaa ja sen yhteydessä järjestettyjä näyttelyitä kehitetään tietoisesti uskollisena alkuperäisen keräilijän luomille ideaaleille.

Serlachius instituutina haluaa toimia samoin kuin Gösta Serlachius yksityisenä taidekeräilijänä: seurata pitkäjänteisemmin tiettyjen taiteilijoiden työtä. Teemme näin tietoisena siitä, että periaate rajoittaa kokoelman ja näyttelyiden kattavuutta ja diversiteettiä.

Vapauteen liittyvät uskomukset saavat muutenkin kyytiä. Esimerkiksi eri taidekokoelmien suhteen Gösta Serlachiuksen taidesäätiö on ottanut kokoomatoiminnassaan vapauden olla konservatiivisempi kuin vaikkapa kollegamme Kansalliskallian.

On tuntunut luonteelta lisätä Gösta

Serlachiuksen keräämään kokoelmaan ennen kaikkea perinteisiä maalauksia ja veistoksia. Nykyisin kokoelmassa on toki paljon myös valokuvaa ja videotaidetta, mutta esimerkiksi installaatiota vain vähän. Perinteiset tekniikat dominoivat.

Kokoelmat ja näyttelyt syntyvät historiallisissa konteksteissaan. Serlachiuksen taidesäätiö lakkasi aktiivisesti keräämästä nykytaidetta, kun alkuperäinen keräilijä kuoli, ja palasi taas kartuttamaan nykytaidekokoelmaansa viitisentoista vuotta sitten.

Millaista vapautta tässä käytettiin? Päätöstä tehdessämme ajattelimme, että säätiö kunnioittaa kokoelmansa historiaa ja henkeä paremmin hankkiessaan ajankohtaista nykytaidetta kuin keskittymällä vain niihin taiteilijoihin, joita Gösta itse 1900-luvun alkupuolella seurasi.

Kokoelma- ja näyttelytyössä vapaus on suhteellinen käsite. On tärkeää tuntea oma kokoelmansa ja sen historia sekä pyrkiä tätä kautta ymmärtämään sen yksilöllistä identiteettiä. Kun kaikki muutkin pyrkivät tekemään näin, syntyy erilaisia kokoelmia. On kokonaisuuden etu, että Suomessa on monenlaisia taidekokoelmia – niin julkisia kuin yksityisiäkin.

Hyvä maku on asia, jonka ajatellaan rajoittavan kaikkien museoiden toimintaa. Ajatellaan, että kokoelmia on syytä kartuttaa asiantuntevasti ja varoen, jotta niiden arvo säilyisi.

Mutta kuka hyvän maun määrittää? Uskon, että museoiden kannattaa ottaa taiteellisissa päätöksissään riskejä. Instituutiot taantuvat, jos ne eivät seuraa taiteen kenttää tietoisesti vapaalla katseella. Museoiden on säilytettävä taiteellinen vapautensa, jos ne haluavat tehdä mielenkiintoista työtä.

UNIIKIT LAHJAIDEAT

Tutustu Serlachiuksen museokaupan valikoimaan myymälöissämme tai shoppaile verkossa kauppa.serlachius.fi

Ilmainen toimitus yli 50 euron ostoksille.

SERLACHIUS
kauppa 



GÖSTA Joenniementie 47, 35800 Mänttä
GUSTAF R. Erik Serlachiuksen katu 2, 35800 Mänttä

MYyntIPALVELU (03) 488 6801, myynti@serlachius.fi
Palveluja ja pääsylippuja ostettavissa myös verkossa:
serlachius.fi/osta-verkosta

SERLACHIUS-MUSEOT AVOINNA
Talviaikana 1.9.-31.5. ti-su 11-18, maanantaisin suljettu
Kesäaikana 1.6.-31.8. joka päivä 10-18, myös juhannuksena

HINNAT
Museoiden yhteislippu:
aikuiset 10 e, eläkeläiset ja opiskelijat 7 e, alle 18-vuotiaat ilmaiseksi.
Tilauksesta opastetut kierrokset ja ohjelmopalvelut
alkaan 10 e/hlö sisältäen pääsymaksun.
Meillä käy Museokortti.



Serlachius-museoille on myönnetty ISO 14001 -sertifikaatti ja Sustainable Travel Finland -merkki.

SERLACHIUS
museot 



TAIDESAUNA

Yleisövuorot läpi vuoden tiistaisin klo 12-18.



SERLACHIUS ART & SAUNA EXPRESS

Tampereelta suoraan museoihin.
Katso aikataulu www.serlachius.fi



Kantatie 58:n varrella | Jyväskylä 83 km
Tampere 88 km | Helsinki 263 km



Vilppulan rautatieasemalta n. 7 km
Mäntän keskustaan www.vr.fi

SERLACHIUS SOMESSA



Gustaf-museo sulkeutuu remontin vuoksi 20.11.2023. Avaamme uudistetuin näyttelyin kesäkuussa 2024!

